

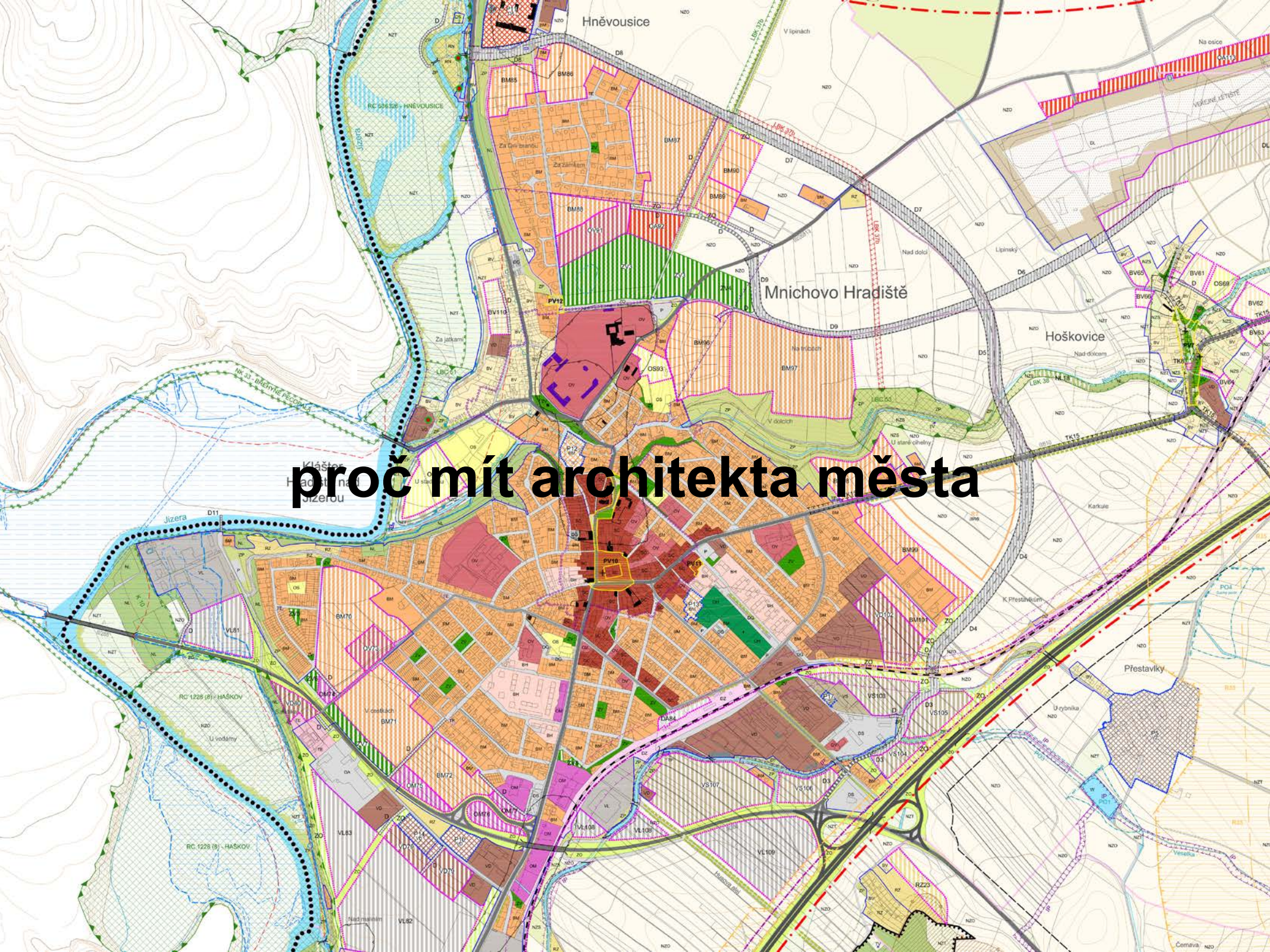
Mgr. Ondřej Lochman Ph.D.

21 měsíců ve funkci starosty

MgA. Jakub Chuchlík

11 měsíců ve funkci architekta města

proč mít architekta města





proč mít architekta města

ROZSAH A POPIS ČINNOSTÍ ARCHITEKTA MĚSTA:

- * rozsah přibližně 150 hodin/rok, a to jak pro veřejnost, tak i potřeby města
- * spolupráce při pořizování rozvojových dokumentů města
- * spolupráce při výběru investičních akcí města
- * příprava a administrace architektonických soutěží vypisovaných městem
- * spolupráce při realizaci investičních akcí města
- * dohled a tvorba veřejného prostoru
- * návrhy úprav, drobných staveb a detailů
- * účast na besedách s občany a na jednáních s investory podle požadavků města
- * konzultace pro veřejnost podle dohody se stavebním úřadem
- * osvětová činnost v oblasti architektury a urbanismu

astně letos bylo?



ly ty nejmenší je třeba zocelovat od útlého věku.



plněm počasí zasáhnout i dobrovolně.

- 10. října 2015

K TÝDNE SOCIÁLNÍCH SLUŽEB ČR,

MODRÝ KÁMEN V MN. HRADIŠTĚ

BNÍ OZNÁMENÍ - malá výstava sběratelky
vé z Horní Mohelnice

POMOC - přednáška pro zaměstnance i zájemce
hodin ve společenském sále

CELÝ DOMOV - odpolední zpívánky pro radost a

NA SLOVÍČKO. DNES S NOVÝM ARCHITEKTEM MĚSTA JAKUBEM CHUCHLÍKEM

Před výběrovým řízením jsem všechny ulice Mnichova Hradiště projel na kole. Musel jsem se s městem seznámit

Po bezmála šesti letech odešel z pozice městského architekta Richard Černý, kterého od 1. srpna nahradil Jakub Chuchlík, dvacetiletý rodák z Jablonce nad Nisou. Absolventa Vysoké školy umělecko-průmyslové a majitele vlastního projekčního studia jsme se ptali například na to, jaký vliv bude mít na revitalizaci Masarykova náměstí, které části Mnichova Hradiště jej oslovují, nebo na to, jak může být prospěšný obyvatelům města během konzultačních hodin.

Předpokládám, že v Mnichově Hradišti jste nováčkem. Odkud pocházíte? Měl jste už v minulosti s městem nějaký kontakt?

Pocházím z Jablonce nad Nisou, kam jsme se se ženou vrátili před dvěma lety po studiích a praxi v Praze, Berlíně a Kodani. Kolem Hradiště jsem často projížděl, ale zastavil jsem se tu jen párkrát. Můj nejbližší zážitek spojený s městem byl vlastně z dětství, kdy si z návštěvy zámku pamatuji velké kamenné kv. Ty jsem tu však už nenašel...

Jak jste se před nástupem do funkce s městem seznamoval? Prý jste ho projel na kole.

Stále se s městem seznamuji a stále objevuji nové průhledy, souvislosti i historii jednotlivých míst. Pro první seznámení, ještě před výběrovým řízením, jsem skutečně projel všechny ulice na kole. Podmínky výběrového řízení byly napsané velmi podrobně a mimo jiné vyžadovaly urbitou znalost města. To mi bylo sympatické, motivovalo mě to k podání přihlášky i k pečlivé přípravě. Po nástupu do funkce jsme si s rodinou udělali v Mnichově Hradišti dovolenou, strávil tu intenzivní týden a poznal i všechny místní části a okolní krajinu.

Zajímalo by mě, jaký dojem na vás Mnichovo Hradiště udělalo. Jaká lokalita vás zaujala a kde naopak vidíte velký prostor pro zlepšení?

Hned při první návštěvě na mě

nejvíce zapůsobily průhledy a prostorové uspořádání mezi kostelním návrším, zámkem a lesoparkem nad Jizerou. V rámci úprav, které se v posledních letech udělaly, oceňuji řešení komunikací a veřejných prostranství v částech pod zámkem, kde se intenzivně pracovalo s typem diažeb a dalšími drobnými detaily. Hodně práce na kultivaci veřejných prostranství nás naopak čeká v samotném centru města. Jako problematické hodnotím některé plochy nové výstavby, které se z různých důvodů nepodařilo dobře začlenit do stávající struktury města a jako monofunkční satelity nyní do značné míry zatěžují město nejen zvýšenou dopravou.

Řada místních se zajímá o chystanou revitalizaci Masarykova náměstí. Jaká je vaše vize v této části města. Lze očekávat, že půjde o jeden z velkých projektů, na které budete mít klíčový vliv.

Úprava Masarykova náměstí je jednou z aktuálních priorit. Je to klíčový veřejný prostor, který má velký vliv na fungování i obraz města. Mým úkolem není pftnášet vize, ale spíše koordinovat všechny zájmy, potřeby a požadavky tak, aby mohl vzniknout příjemný a fungující prostor, kde lidé rádi pobývají, kde se dají obchodníkům, mohou se zde konat různé společenské akce a turista pozná, že je na hlavním náměstí. Proto máme v plánu vést co nejširší dialog o jednotlivých požadavcích. Začali jsme již veřejnou anketou při Sousedské slavnosti v rámci akce Zažít Hradiště jinak a v blízké době na to navážeme diskusním setkáním. Na základě těchto podkladů připravíme zadání pro architektonickou soutěž, ze které vzejde nejlepší návrh řešení obnovy. S autorem tohoto řešení pak budeme spolupracovat na dalších fázích projektu tak, abychom mohli obnovu náměstí po částech, podle finančních možností, realizovat.

Mnichovo Hradiště je město s dlouhou historií, s celou řadou historických budov a zároveň



Architekt Jakub Chuchlík.

„Před dvaceti, čtyřiceti, šedesáti lety jsme měli jisté zcela jiné představy o dobrém fungování města než dnes. Paradoxně nejmladší části měst – satelitní výstavba rodinných domů – dnes generují nejvíce problémů. Naopak třeba bloková zástavba z 19. století je i dnes velmi funkční strukturou.“

Jakub Chuchlík, městský architekt

s celou řadou urbanistických problémů, které jsou s touto skutečností spojené. Zajímá vás také sídlo více než mladší města, která mohou být „funkčnější“?

Město je živý organismus a myslím, že nikdy není zcela „hotovo“. Požadavky na onu funkčnost se mání možná rychleji, než si všimáme. Před dvaceti, čtyřiceti, šedesáti lety jsme měli jisté zcela jiné před-

stavy o dobrém fungování města než dnes. Paradoxně nejmladší části měst – satelitní výstavba rodinných domů – dnes generují nejvíce problémů. Naopak třeba bloková zástavba z 19. století je i dnes velmi funkční městskou strukturou. Historická zástavba navíc často dává městu světvý charakter, přidanou hodnotu, kterou dnes těžko něčím lepším nahradíme.

Máte vy osobně nějaké město, ať už v Čechách, nebo v zahraničí, které můžete označit za své oblíbené?

Ano, mám, ale zároveň si uvědomuji, že je to do velké míry ovlivněné hloubkou znalosti daného města. Turistické i pracovní návštěvy jsou vždy více či méně povrchní a jako oblíbené může čověk hodnotit místa, která zná více důvěrně, z každodenního života. Z měst, ve kterých jsem měl možnost žít, jsem si velmi oblíbil Kodan.

Proč právě jí?

Přestože je hlavním městem a sídlem důležitých národních institucí, je zároveň velmi přívětivá, vhodná ke každodennímu rodinnému životu a spravedlivá v možnostech pohybu tím, že vyvířali dostatek prostoru nejen automobilům, ale i cyklistům a chodcům.

Stál za vaším rozhodnutím stál se architektem nějaký zážitek? Jak takové rozhodnutí přijde?

Vždycky mi voněla stavba a bavilo mě, jak vzniká. Kdy přesně přišlo to rozhodnutí, nevím, ale na stavební průmyslovku jsem šel už rozhodnutí, že bych chtěl navrhovat domy.

Je pro vás tedy pozice městského architekta výzvovou? Nebylo by zajímavější pracovat v soukromé kanceláři, kde je mnohdy jistě větší prostor pro odvážné počiny?

Ano, do jisté míry je to výzva. Už během studia mě na architekturu zajímala její společenská odpovědnost a vliv na fungování lidí. Architektura vytváří prostory, a umožňuje tím některé činnosti, zároveň vytváří i bariéry, a některé činnosti tak znemožňuje. Architekt proto musí přisuzovat věcem správný význam a dobře rozhodnout, co navrženou stěnu, stropem, schodem a všemi dalšími prvky umožní a co vyloučí. Funkci architekta města vykovávám jako externí pracovník, vedle toho mám v Jablonci své studio, kde se věnujeme i těm odvážným počínám.

Můžete mi prozradit něco o vaší dosavadní praxi a přiblížit, jakými kancelářemi jste prošel a jakými projekty a kde jste se dosud zabýval?

Před založením vlastního studia ILUCH v roce 2011 jsem pracoval v kanceláři Chalupa architekti, kde jsem se podílel na řadě projektů. Mimo jiné na vřelém soutěžním návrhu české ambasády ve Washingtonu. Ještě předtím jsem absolvoval pracovní stáž v dánské kanceláři BIG, kde jsem mohl pracovat na projektech zasazených do různých míst celého světa. První vlastní zakázky byly rodinné domy pro přátele a příbuzné. Spolu s mým zájmem o veřejný prostor se typologie prositků městoarchitekta, veřejně přístupným objektům, jako byla autobusová zastávka v Písku nebo vyhlídka v lesoparku ve Vodňanech. Do Vodňan jsme také zpracovali koncepci městského mobiláře a návrh lavic, který se zrealizoval. Momentálně je několik projektů ve stavbě, například soukromý objekt v Lipencích u Prahy nebo zázemí komunitní zahrady v pražských Kobyliscích. Nejzajímavějším projektem je rekonstrukce velkého továrního objektu v Jablonci nad Nisou.

Místní za vámi mohou každé dva týdny zajít v rámci vašich konzultačních hodin. S jakými záležitostmi se na vás obrazejí? V čem můžete být obyčejným lidem nápomocni?

S konzultacemi pro veřejnost jsem navazal na svého předchůdce, pana architekta Richarda Černého. Konzultace slouží k tomu, aby se podařilo sladit soukromé zájmy se zájmy města a udržet či vytvořit charakter zástavby jednotlivých městských částí. Zároveň zastupuji město v územních a stavebních řízeních a vydávám k projektům stanovisko. Proto je dobré konzultovat stavební záměry již ve fázi studie, aby se předešlo případným složitým úpravám hotového projektu.

Redakce

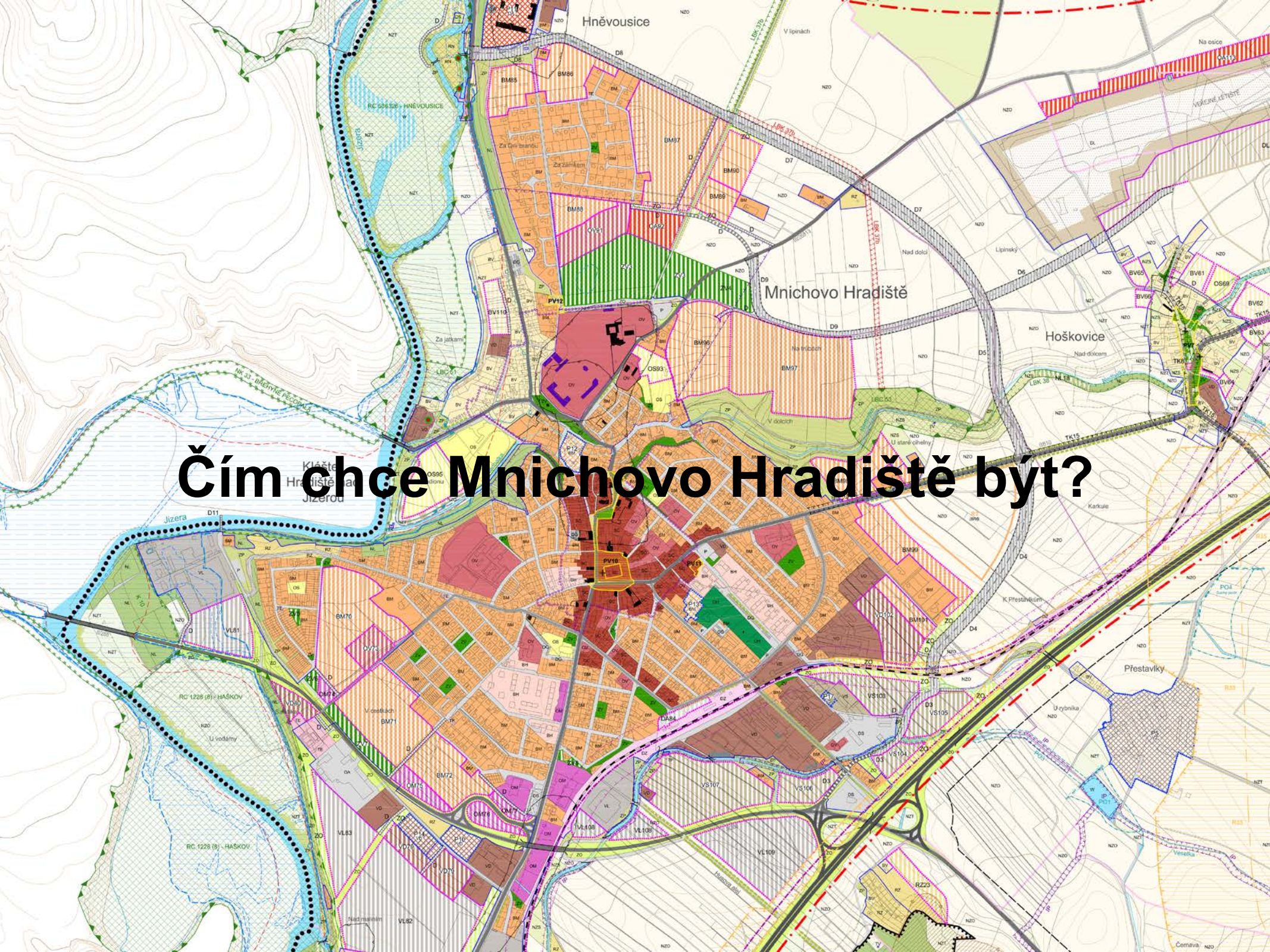
Obrazem: Věřící se na Klokočce sešli k poslední letošní mši v kapli sv. Štěpána





**synchronizace přípravy
územního a strategického plánu**

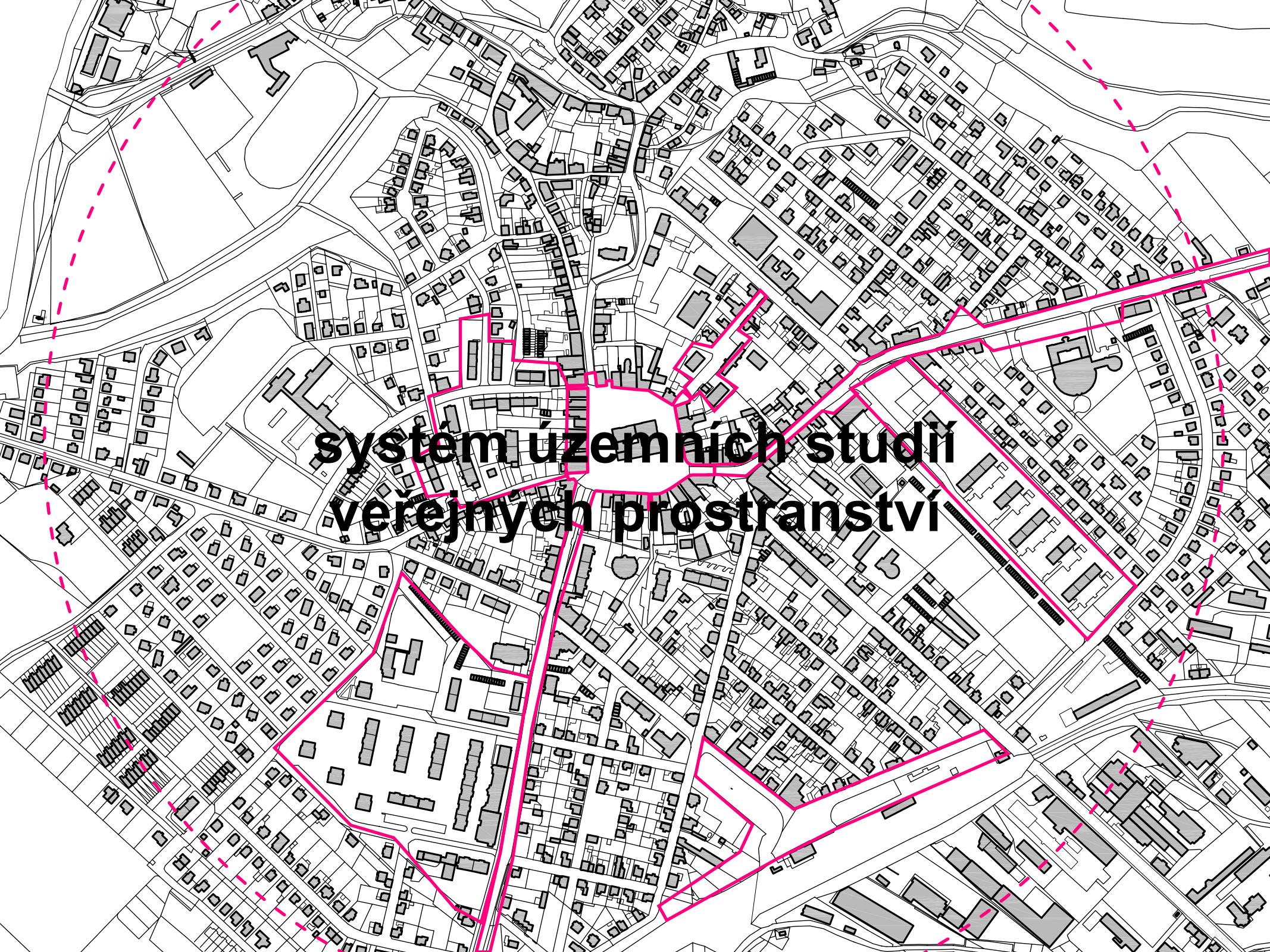
Čím chce Mnichovo Hradiště být?





Čím chce Mnichovo Hradiště být?

**kultivace veřejných prostranství
systém územních studií**



**systém územních studií
veřejných prostranství**

CELKOVÁ KONCEPCE VEŘEJNÝCH PROSTRANSTVÍ

- * stanovení významu a charakteru jednotlivých veřejných prostranství
- * návrh koncepce celkového dopravního řešení, potvrzení vybraných stávajících a doplnění nových navrhovaných dopravně - organizačních úprav
- * návrh koncepce bezmotorové (pěší a cyklistické) dopravy, včetně hierarchizace jednotlivých částí komunikační a cestní sítě
- * návrh implementace zásad dopravního zklidňování a zohlednění charakterů veřejných prostranství
- * zohlednění potřeb dopravy v klidu a veřejné dopravy
- * koncepce městské zeleně a ideový návrh jejího řešení v klíčových uličních profilech, cestách, náměstích a parcích.



**architektonicko-urbanistická soutěž na
revitalizaci Masarykova náměstí**

srpen 2015 - záměr přípravy architektonické soutěže

19. 09. 2015 - veřejná anketa, sběr podnětů k zadání

09. 11. 2015 - veřejná diskuze, sběr podnětů k zadání

25. 11. 2015 - ustavující schůze poroty

05. 01. 2016 - vyhlášení soutěže

02. 03. 2016 - odevzdání prvního kola

20. 04. 2016 - odevzdání druhého kola

26. 05. 2016 - veřejné vyhlášení výsledků

srpen 2016 - výběr zpracovatele



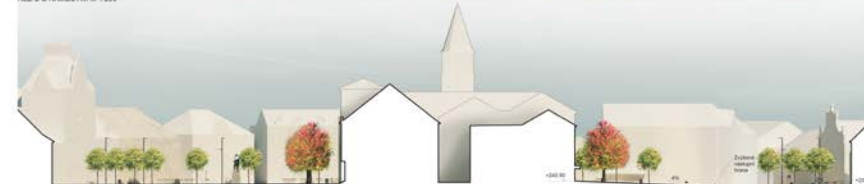
SITUACE NÁMĚSTÍ M 1:250



MASARYKOVO NÁMĚSTÍ V MNICHOVĚ HRADIŠTI



REZ B-B NÁMĚSTÍ M 1:250

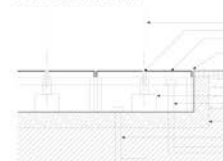


TEXTOVÁ ANOTACE NÁVŠTŮ

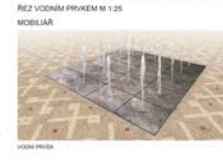
Městská zeleň a přírodní národa Mnichovské Hradiště
 Městská zeleň je klíčovou součástí urbanistického řešení. V rámci projektu je navržena rozsáhlá zelená infrastruktura, která zahrnuje jak stromovou zeleň, tak zelené plochy a zelené střešní krytiny. Zelená infrastruktura je navržena tak, aby byla funkční a estetická, a zároveň poskytovala občanské služby a zlepšovala kvalitu prostředí. Zelená infrastruktura je navržena tak, aby byla funkční a estetická, a zároveň poskytovala občanské služby a zlepšovala kvalitu prostředí.



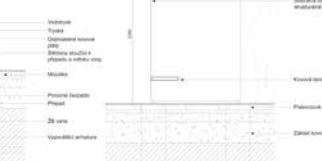
PŮDORYS VODNÍHO PRVKU M 1:25



REZ VODNÍM PRVKEM M 1:25



REZ AUTOBUSOVOU ZASTÁVKOU M 1:25

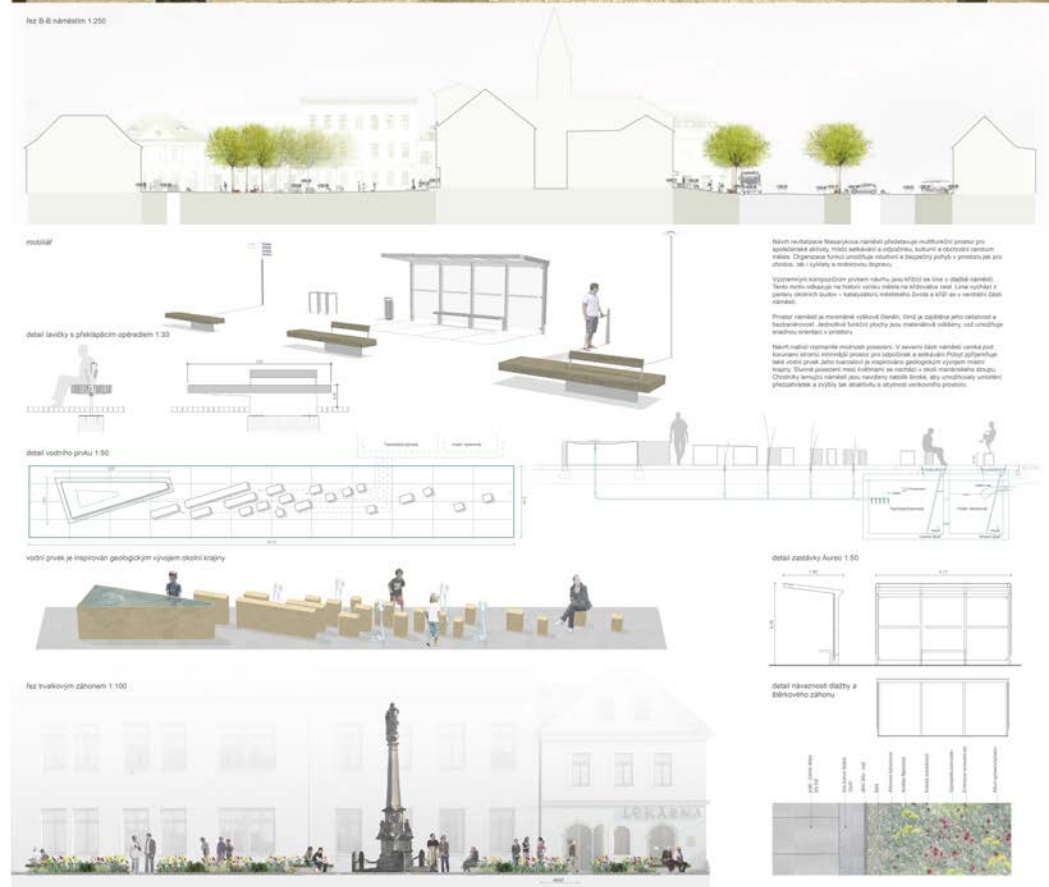


DOPRAVNÍ ŘEŠENÍ M 1:500



SITUACE NA KOLE

MASARYKOVO NÁMĚSTÍ V MNICHOVĚ HRADIŠTI

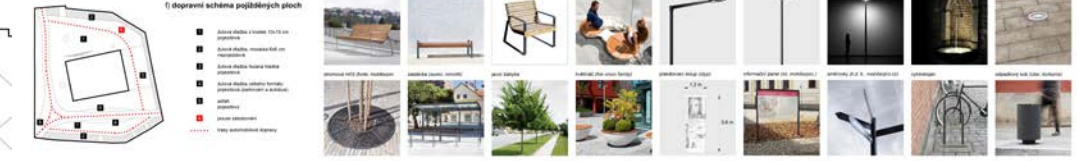
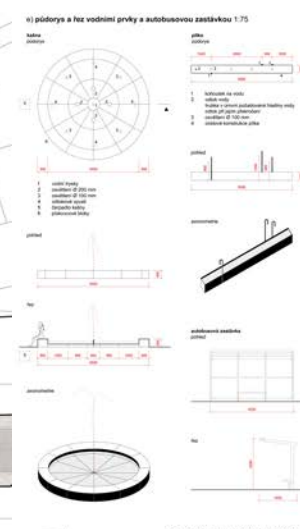
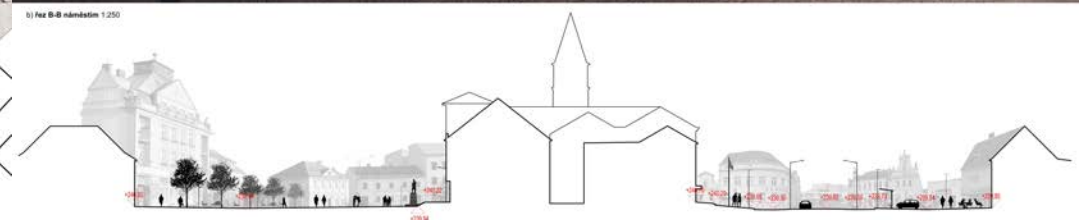


P1 REVITALIZACE MASARYKOVA NÁMĚSTÍ V MNICHOVĚ HRADIŠTI

P2 REVITALIZACE MASARYKOVA NÁMĚSTÍ V MNICHOVĚ HRADIŠTI



P1 REVITALIZACE MASARYKOVA NÁMĚSTÍ V MNICHOVĚ HRADIŠTI



P2 REVITALIZACE MASARYKOVA NÁMĚSTÍ V MNICHOVĚ HRADIŠTI



DĚTSKÝ DŮM MÍROVÁ
klub dětí a mládeže
školní jídelna s kuchyní
kuchyně pro MŠ
navýšení kapacity mateřské školy Mírová

říjen 2016 - formulace investičního záměru a způsobu výběru zpracovatele

říjen až leden 2016 - diskuze s uživateli, formulace zadání a podmínek

16. 02. 2016 - společné setkání vyhledávatele, poroty a vyzvaných architektů

22. 03. 2016 - konzultace rozpracovaných návrhů

08. 04. 2016 - prezentace návrhů a hodnotící zasedání

02. 05. 2016 - formulace podmínek druhého kola

20. 05. 2016 - hodnocení návrhů druhého kola

červen 2016 - uzavření smlouvy s dodavatelem









dohled a tvorba veřejného prostoru
návrhy úprav, drobných staveb a detailů

REKONSTRUKCE JIRÁSKOVY ULICE









autoservis
fitclubMIL.cz

3SN 7785



NA KAMÍNKÁCH - PLÁŽ U JIZERY

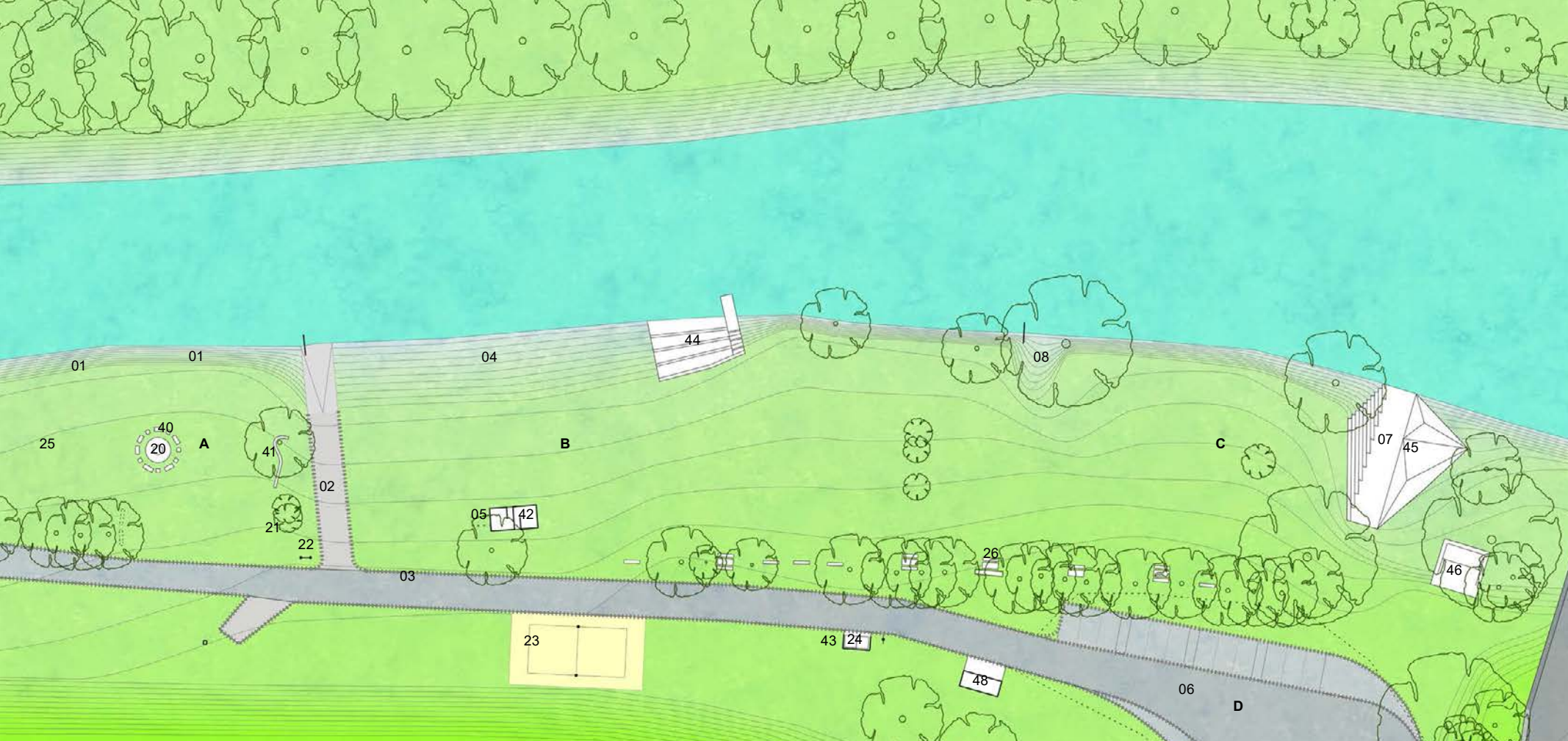
březen 2016 - plánovací setkání s veřejností

duben 2016 - koncepční návrh území

květen 2016 - terénní úpravy břehů

červen 2016 - studentské návrhy

červenec 2016 - letní workshop studentů fakulty architektury ČVUT



ZÁKLADNÍ ČLENĚNÍ PROSTORU

- A - část pláže pro pejskaře a volně pobíhající psy
- B - veřejná pláž bez volně pobíhajících psů
- C - část pláže určená rodinám s dětmi (bezpečný vstup do vody, malá hloubka, herní prvky)
- D - příjez a parkoviště (redukce stávající plochy a navýšení parkovacích míst)

ÚPRAVY TERÉNU A POVRCHŮ

- 01 - vstupy do vody pro psy
- 02 - nová komunikace pro hasiče s kamennou obrubou
- 03 - kamenná obruba zpevněných ploch - dle referenčních příkladů a textové specifikace
- 04 - pozvolný břeh s kamínkovým povrchem
- 05 - úprava panelové desky - dle dohody
- 06 - úprava tvaru a povrchu parkoviště, rozšíření travnatých ploch - dle dohody
- 07 - příprava pro objekt dětské pláže
- 08 - odstranění betonových panelů

OBJEKTY REALIZOVANÉ A UMÍSTOVANÉ MĚSTEM

- 20 - nové ohniště - dle samostatné dokumentace
 - 21 - výsadba keře
 - 22 - informační tabule
 - 23 - malé beachvolejbalové hřiště (6x12 + okraje) plastové kúly pro síť
 - 24 - chemické toalety
 - 25 - kláda na hraní, vymezující prostor psí pláže
 - 26 - úpravy stávajících laviček dle návrhu AM
- pozn. - v návaznosti na fungování prostoru v nejbližší sezóně mohou být herní prvky doplněny např. o stezku bosé nohy, položené kmeny na lezení, skluzavku a pod.

OBJEKTY REALIZOVANÉ STUDENTY, DOBROVOLNÍKY A SOUKROMNÍKY

- 40 - sezení kolem ohně (realizované dobrovolnický dle návrhu AM)
- 41 - lavička - hranice volného pohybu psů (realizované dobrovolnický dle návrhu AM)
- 42 - převlékárny (realizované dobrovolnický dle návrhu studentů FA ČVUT, příp. AM)
- 43 - paravan pro budky chemických toalet (realizované dobrovolnický dle návrhu studentů FA ČVUT, příp. AM)
- 44 - pobytové terasy a molo (návrh a realizace studenti FA ČVUT)
- 45 - molo pro děti a rodiče (návrh a realizace studenti FA ČVUT)
- 46 - molo s pískovištěm (realizované dobrovolnický dle návrhu AM)
- 47 - šachový stolek - úprava stávajícího mobiliáře (návrh a realizace studenti FA ČVUT)
- 48 - maringotka s občerstvením s dřevěným moem v předprostoru (realizované provozovatelem občerstvení dle dohody s AM)

PROJEKT

KAMÍNKY - PLÁŽ U JIZERY

MÍSTO

parc.č. 2366/1, 2366/2, 2371/1, 2371/2, 2371/3, 2366/4, 2366/3, 2370/3, 2370/1, 2684/1, 2370/4 v k.ú. Mnichovo Hradiště

VÝKRES

celková situace

VYPRACOVAL

MgA. Jakub Chuchlík, architekt města

FORMÁT

A3

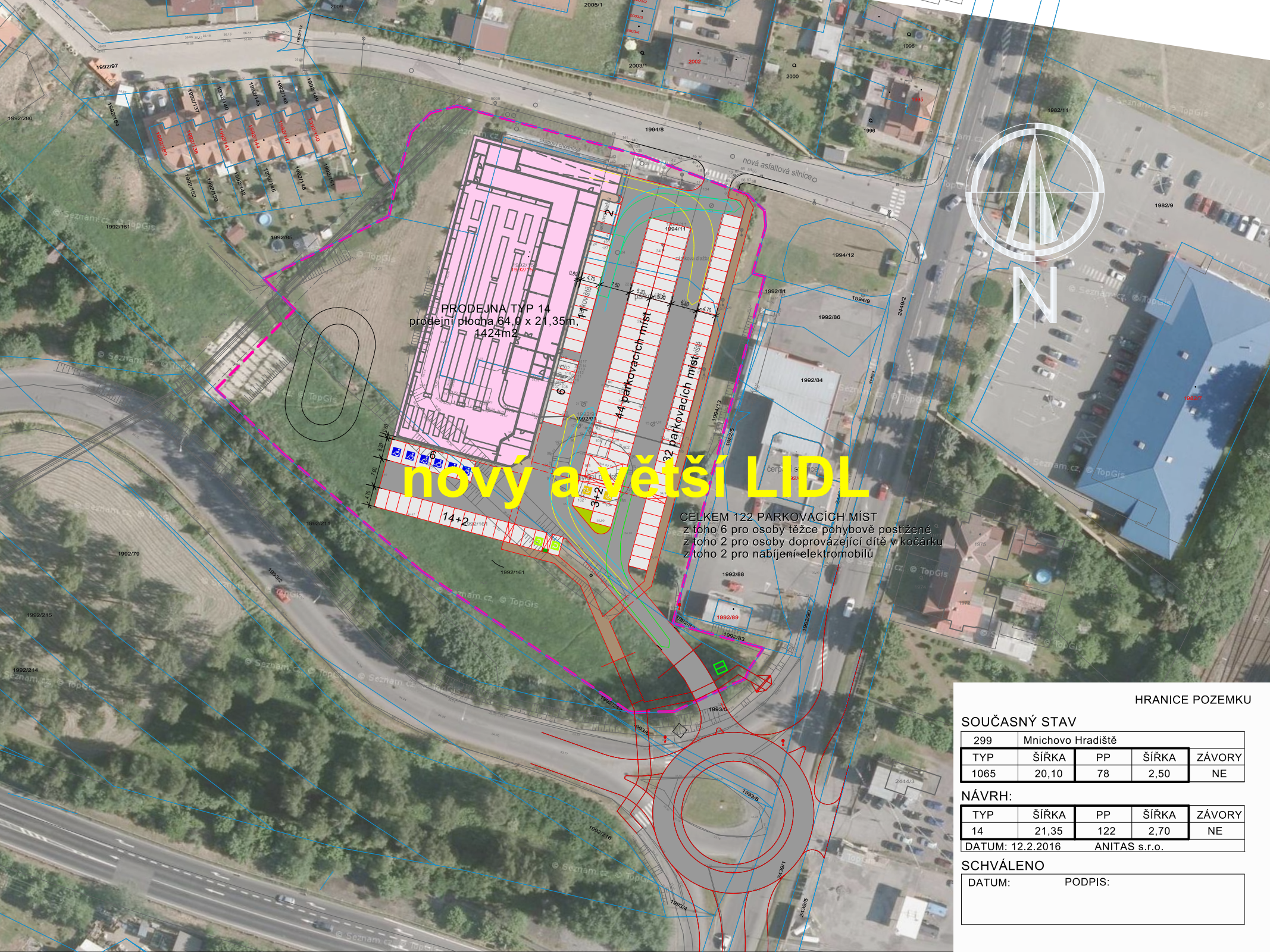
MĚŘÍTKO

1:500

DATUM

18.05.2016

**konzultace a koordinace
soukromých projektů**



nový a větší LIDL

PRODEJNA TYP 14
 prodejní plocha 64,9 x 21,35m,
 1424m²

#4 parkovacích míst

32 parkovacích míst

CELKEM 122 PARKOVACÍCH MÍST
 z toho 6 pro osoby těžce pohybově postižené
 z toho 2 pro osoby doprovázející dítě v kočárku
 z toho 2 pro nabíjení elektromobilů

HRANICE POZEMKU

SOUČASNÝ STAV

299	Mnichovo Hradiště			
TYP	ŠÍŘKA	PP	ŠÍŘKA	ZÁVORY
1065	20,10	78	2,50	NE

NÁVRH:

TYP	ŠÍŘKA	PP	ŠÍŘKA	ZÁVORY
14	21,35	122	2,70	NE

DATUM: 12.2.2016 ANITAS s.r.o.

SCHVÁLENO

DATUM: _____ PODPIS: _____



Ize dobře regulovat na špatné parcelaci?

0 40 60 80 100 m

© ČÚ

osvětová činnost



**spolupráce s FA ČVUT
ateliér Josefa Mádra a Šárky Malošíkové**

spolupráce na organizaci přednášek





**spolupráce na organizaci festivalu
Den architektury v Mnichově Hradišti**

...